

19836

УТВЕРЖДЕН
постановлением Правительства
Российской Федерации
от 2 августа 2019 года № 1006

**ПАСПОРТ БЕЗОПАСНОСТИ ОБЪЕКТА (ТЕРРИТОРИЙ) МИНИСТЕРСТВА
ПРОСВЕЩЕНИЯ РОССИЙСКОЙ ФЕДЕРАЦИИ И ОБЪЕКТА (ТЕРРИТОРИЙ),
ОТНОсяЩИЙСЯ К СФЕРЕ ДЕЯТЕЛЬНОСТИ МИНИСТЕРСТВА
ПРОСВЕЩЕНИЯ РОССИЙСКОЙ ФЕДЕРАЦИИ**

Срок действия паспорта
до "___" _____ 20__ г.

_____ (пометка или гриф)

Экз. N _____

«УТВЕРЖДАЮ»

Директор ГБУ ДО Центр «Интеллект»



(подпись)

Д.И. Рочев
(ф.и.о.)

"___" _____ 2019 г.

СОГЛАСОВАНО

Эм Начальник отдела в Петроградском районе
УФСБ по Санкт-Петербургу и Ленинградской области

(руководитель территориального органа безопасности или уполномоченное им лицо)



(подпись)

В.А. Доронин

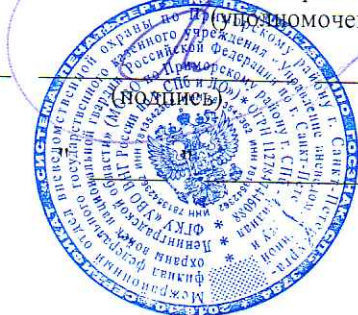
(ф.и.о.)

"___" _____ 20__ г.

СОГЛАСОВАНО

Начальник МОВО по Приморскому району
г. СПб – филиала ФГКУ «УВО ВНГ России по
России по г. СПб и ЛО»

(руководитель территориального органа Росгвардии или подразделения вневедомственной охраны войск национальной гвардии Российской Федерации или уполномоченное им лицо)



(подпись)

С.В. Макаров

(ф.и.о.)

"___" _____ 20__ г.

СОГЛАСОВАНО

Эм Начальник Главного управления
МЧС России по г. Санкт-Петербургу

(руководитель территориального органа МЧС России или уполномоченное им лицо)



(подпись)

А.Г. Аникин

(ф.и.о.)

"___" _____ 20__ г.

ПАСПОРТ БЕЗОПАСНОСТИ

Государственное бюджетное учреждение дополнительного образования
«Ленинградский областной центр развития творчества одаренных детей и
юношества «Интеллект»

г. Санкт-Петербург, пос. Лисий Нос

2019 год.

I. Общие сведения об объекте (территории)

Собственность субъекта Российской Федерации – Ленинградская область, подведомственность -
Комитет общего и профессионального образования Ленинградской области,
191124, Санкт - Петербург, пл. Растрелли, д.2 тел. (812) 611-44-50 факс: (812) 611-44-58
адрес электронной почты: office_edu@lenreg.ru

(наименование, адрес, телефон, факс, адрес электронной почты органа (организации), являющегося правообладателем объекта (территории))

197755, г. Санкт-Петербург, пос. Лисий Нос, ул. Новоцентральная, д. 21/7 тел/факс: 434-9507,
info@center-intellect.ru

(адрес объекта (территории), телефон, факс, адрес электронной почты)

Образовательная деятельность

(основной вид деятельности органа (организации))

ТРЕТЬЯ

(категория опасности объекта (территории))

Общая площадь территории - 12000 м.кв., протяженность периметра 1120 метров.

(общая площадь объекта (кв. метров), протяженность периметра (метров))

Учреждение создано на основании распоряжения Правительства Ленинградской области от 29
сентября 2003 года № 559-р.

Выписка из Единого государственного реестра недвижимости об основных характеристиках и
зарегистрированных правах на объект недвижимости от 25.09.2018

(номер свидетельства о государственной регистрации права на пользование земельным участком и свидетельства о праве пользования объектом
недвижимости, дата их выдачи)

Директор Рочев Денис Игоревич тел:434-9507, rochev@center-intellect.ru

(ф.и.о. должностного лица, осуществляющего непосредственное руководство деятельностью работников на объекте (территории), служебный и
мобильный телефоны, адрес электронной почты)

Председатель комитета Тарасов Сергей Валентинович тел: 611-44-50, office_edu@lenreg.ru

(ф.и.о. руководителя органа (организации), являющегося правообладателем объекта (территории), служебный и мобильный телефоны, адрес электронной
почты)

II. Сведения о работниках, обучающихся и иных лицах, находящихся на объекте (территории)

1. Режим работы объекта (территории)

Начало рабочего дня 09-00 (мск), окончание 18-00 (мск). Суббота, воскресенье – выходной.

(в том числе продолжительность, начало и окончание рабочего дня)

2. Общее количество работников - 40 человек.

3. Среднее количество находящихся на объекте (территории) в течение дня работников, обучающихся и иных лиц, в том числе арендаторов, лиц, осуществляющих безвозмездное пользование имуществом, находящимся на объекте (территории), сотрудников охранных организаций (единовременно) - 90 человек.

4. Среднее количество находящихся на объекте (территории) в нерабочее время, ночью, в выходные и праздничные дни работников, обучающихся и иных лиц, в том числе арендаторов, лиц, осуществляющих безвозмездное пользование имуществом, находящимся на объекте (территории), сотрудников охранных организаций - 50 человек.

5. Сведения об арендаторах, иных лицах (организациях), осуществляющих безвозмездное пользование имуществом, находящимся на объекте (территории)

Индивидуальный предприниматель Бабаджанян Сурен Робертович, организация питания, количество работников - 3 человека, занимаемая площадь 198,4 м.кв., режим работы с 06-00 до 21-00, тел: 8-929-115-2428, безвозмездное пользование имуществом и площадью.

III. Сведения о критических элементах объекта (территории)

1. Перечень критических элементов объекта (территории) (при наличии)

№ п/п	Наименование	Количество работников, обучающихся и иных лиц, находящихся на критическом элементе, человек	Общая площадь, кв. метров	Характер террористической угрозы	Характер возможных последствий
1.	ГРЩ на первом этаже	2	10,8	Совершение теракта (приведение в действие взрывного устройства). Применение огнестрельного оружия. Возникновение пожара (поджог). Распыление опасных химических (биологических) реагентов, токсинов. Минирование	Пожар, взрыв,

2.	ИТП в подвале	1	21	Совершение теракта (приведение в действие взрывного устройства). Применение огнестрельного оружия. Возникновение пожара (поджог). Распыление опасных химических (биологических) реагентов, токсинов. Минирование.	Пожар, взрыв,
3.	Водомерный узел	1	10	Совершение теракта (приведение в действие взрывного устройства). Применение огнестрельного оружия. Возникновение пожара (поджог). Распыление опасных химических (биологических) реагентов, токсинов. Минирование.	Пожар, взрыв,

2. Возможные места и способы проникновения террористов на объект (территорию)

Ограждение периметра, калитки, ворота. Главный и служебные входы, окна

3. Наиболее вероятные средства поражения, которые могут применить террористы при совершении террористического акта

Огнестрельное и холодное оружие, штатные и самодельные взрывные устройства, огне смеси, отравляющие вещества.

IV. Прогноз последствий в результате совершения на объекте (территории) террористического акта

1. Предполагаемые модели действий нарушителей

- ложное информирование силовых структур о заложенных взрывных устройствах;
- вооруженный захват заложников из числа работников, обучающихся и иных лиц, находящихся на объекте (территории);
- поджог объекта, его потенциально опасных участков и (или) критических элементов;
- подрыв объекта, его потенциально опасных участков и (или) критических элементов;

2. Вероятные последствия совершения террористического акта на объекте (территории)

- шоковое состояние, вред здоровью, угроза жизни обучающихся, сотрудников и иных лиц;
- площадь возможной зоны разрушения в случае совершения подрыва здания может составлять до 1700 кв. метров;
- в случае поджога зона поражения может составлять около 100 % от объема здания;
- в случае подрыва системы водопровода и или системы отопления произойдет подтопление части помещений, замыкание электропроводки.

V. Оценка социально-экономических последствий совершения террористического акта на объекте (территории)

№ п/п	Возможные людские потери, человек	Возможные нарушения инфраструктуры	Возможный экономический ущерб, рублей
1.	Захват заложников: до 130 человек	остановка работы объекта	-
2.	Взрыв: До 130 человек	частичное разрушение здания, длительное нарушение функционирования объекта	до 16 000 000 руб.
3.	Пожар: до 130 человек	частичное уничтожение элементов интерьера, имущества объекта, длительное нарушение функционирования объекта	до 16 000 000 руб.

VI. Силы и средства, привлекаемые для обеспечения антитеррористической защищенности объекта (территории)

1. Силы, привлекаемые для обеспечения антитеррористической защищенности объекта (территории)

- УМВД РОССИИ ПО ПРИМОРСКОМУ РАЙОНУ г.САНКТ-ПЕТЕРБУРГА. Телефон дежурной части: 573-59-02 Санкт-Петербург, ул. Ильюшина, 18-а
- ГЛАВНОЕ УПРАВЛЕНИЕ РОСГВАРДИИ ПО Г.САНКТ-ПЕТЕРБУРГУ И ЛЕНИНГРАДСКОЙ ОБЛАСТИ. Санкт-Петербург, пр. Бакунина, дом 10-А
Дежурная часть ГУ Росгвардии: тел. (812) 246-44-70
- Общество с ограниченной ответственностью «Частная охранная организация «АРМАДА», генеральный директор Ретинский Сергей Станиславович, телефон (812) 401-6291.
- ООО «Охранная организация «Териоки» Генеральный директор ООО «ОО «Териоки»
- Радкевич Владимир Петрович 197706, Санкт-Петербург, г.Сестрорецк, улица 1-го Мая, д.3, литер А, помещение 2-Н.Телефон и факс: (812) 437-76-65

2. Средства, привлекаемые для обеспечения антитеррористической защищенности объекта

- городская телефонная сеть, мобильная связь;
- система оповещения и управления эвакуацией;
- тревожная сигнализация;
- охранная сигнализация;
- система охранного освещения;
- домофон;
- автоматическая система пожарной сигнализации;
- металлическое решетчатое ограждение периметра объекта с запирающимися калитками и воротами;

VII. Меры по инженерно-технической, физической защите и пожарной безопасности объекта

1. Меры по инженерно-технической защите объекта (территории):

- а) объектовые системы оповещения

Стойка речевого оповещения системы Inter M установлена в учебном отделе на первом этаже и в приемной на втором этаже.

Речевые оповещатели настенные Inter M – 25 шт., (6 Вт) расположены по всему зданию.

б) наличие резервных источников электроснабжения, систем связи:

Источник бесперебойного питания в комнате охраны.

в) наличие технических систем обнаружения несанкционированного проникновения на объект:

Система обнаружения несанкционированного проникновения на объект (территорию):

датчики движения инфракрасные типа ALPIR-10 – 25 шт.

г) наличие стационарных и ручных металлоискателей: отсутствуют.

д) наличие систем наружного освещения объекта (территории):

По периметру здания установлены 16 уличных светодиодных светильников, два светильника установлены над въездными воротами, семь светильников установлены вдоль подъездной дороги. Модель: Модуль К-1,

е) наличие системы видеонаблюдения:

Видеокамеры уличные: с цветным изображением в дневное время суток и ночным видением в темное время суток - Уличная видеокамера AHD1/3 SONY (IMX323+NVP2441H) – 1 шт. установлена над въездными воротами, по периметру расположены :

видеокамеры JUSSAN-203 – 7 шт; видеокамеры КРС-150 – 3 шт. Видеорегистратор 16-канальный FULL HD, процессор Hi3531A, отображение 4/8/9/16. Возможность архивирования и хранения данных по проекту в течение 30 дней. Все камеры выведены на монитор на пост охраны.

2. Меры по физической защите объекта (территории):

а) количество контрольно-пропускных пунктов (для прохода людей и проезда транспортных средств):

-въездные ворота для проезда транспортных средств, калитка для прохода людей.;

б) количество эвакуационных выходов (для выхода людей и выезда транспортных средств):

Количество эвакуационных выходов для людей – 12, один выезд для транспортных средств.

в) наличие на объекте (территории) электронной системы пропуска: отсутствует.

г) физическая охрана объекта (территории):

Охрану осуществляет ООО «ЧОП «АРМАДА», один пост, один человек.
(организация, осуществляющая охранные мероприятия, количество постов (человек);

3. Наличие систем противопожарной защиты и первичных средств пожаротушения объекта (территории):

Автоматической системой охранно- пожарной сигнализацией оборудованы все помещения объекта.

- Пульт контроля и управления охранно-пожарный С2000-4 1 комплект.

Пожарные извещатели:

Дымовые-ИП 212-ЗСУ, высота установки 2,8-3,0м., кол-во 288 шт.

Ручные «ИПР—ЗСУ», высота установки 1,5м., ко-во -19 шт.

б) наличие системы внутреннего противопожарного водопровода

Внутренний противопожарный водопровод; диаметр 50 мм, длина рукава 20 м, диаметр spryska ствола 13 мм.с 10-ю пожарными кранами (ПК), по 4 ПК на этаж и 2 ПК в пищеблоке.

в) наличие автоматической системы пожаротушения: отсутствует

г) наличие системы оповещения и управления эвакуацией при пожаре:

Стойка речевого оповещения системы Inter M установлена в учебном отделе на первом этаже и в приемной на втором этаже. Речевые оповещатели настенные Inter M – 25 шт., (6 Вт) расположены по всему зданию. Чтобы обеспечить эвакуацию людей при пожаре, предусмотрено эвакуационное освещение, световые указатели «ВЫХОД» в количестве 22 шт., установленные у входов и по ходу движения людей.

д) наличие первичных средств пожаротушения (огнетушителей)

- Огнетушители: 18 шт.(ОП-4), 3 шт (ОУ-3)

VIII. Выводы и рекомендации

Общие мероприятия по усилению охраны объекта:

1. Оборудовать помещения объекта средствами охранно-тревожной сигнализации с выводом на ПЦО МОВО по Приморскому району г. Санкт-Петербурга.
2. Установить металлодетектор при входе в здание.
3. Оборудовать объект системой видеонаблюдения и фиксации событий, исключив непросматриваемые зоны.
4. Оборудовать объект системой контроля и управления доступом.

Мероприятия по пожарной безопасности:

1. Оборудовать помещения чердака и подвала системами АППЗ и СОУЭ в соответствии с требованиями норм и правил в области пожарной безопасности.
2. Оборудовать помещения отдельно стоящих коттеджа и гаража системами АППЗ и СОУЭ в соответствии с требованиями норм и правил в области пожарной безопасности.
3. Отделить вестибюль 1 и 2 этажей от коридоров и смежных помещений при устройстве лестницы 2-го типа, соединяющей два этажа.
4. Оборудовать системой АПС помещения кабинета контрактного управляющего и коридор у кабинета, кабинет воспитателей на 1 этаже.
5. Обеспечить установку дымового пожарного извещателя на расстоянии не менее 0,5 м. до светильников в помещениях коридора у изолятора, коридоре 1 этажа, в архиве бухгалтерии, в помещениях 111, 112, в кабинете заместителя директора по АХР и кладовой.
6. Обеспечить расстояние от хранимых на стеллажах архива бухгалтерии документов до светильников не менее 0,5м по вертикали и горизонтали.

7. Оборудовать двери, установленные в перегородках, разделяющих коридор на участки длиной не более 60м., устройствами для самозакрывания и уплотнениями в притворах.
8. Обеспечить открывание дверей эвакуационных выходов и других двери на путях эвакуации по направлению выхода из здания. Не нормируется направление открывание дверей выходов на площадки лестниц 3-го типа.
9. Оборудовать защитными колпаками (рассеивателями) светильники, установленные в помещении прачечной, в помещениях подвала.
10. В складских, административных помещениях обеспечить наличие табличек с номером телефона для вызова пожарной охраны.
11. Обеспечить наличие на дверях помещений производственного и складского назначения обозначение их категорий по взрывопожарной и пожарной опасности, а также класса зоны.
12. Восстановить демонтированный дымовой пожарный извещатель, установленный в помещении склада №6.
13. Освободить запасной эвакуационный выход из помещения подвала от хранимого на путях эвакуации оборудования, мебели.
14. Провести работы по заделке негорючими материалами, обеспечивающими требуемый предел огнестойкости и дымогазонепроницаемость, образовавшихся отверстий и зазоров в местах пересечения противопожарных преград различными инженерными (в том числе электрическими проводами, кабелями) и технологическими коммуникациями в стенах помещений подвала.
15. Не допускать в помещениях подвала организации производственных участков, мастерских (столярной и слесарной), а также запретить хранение в них продукции, оборудования, мебели и других предметов.
16. Освободить тамбур эвакуационного выхода №3 от складированных горючих упаковочных материалов (коробки от оргтехники).
17. Освободить лестничную площадку эвакуационного выхода №2 на 1 этаже от хранимой мебели.
18. Оборудовать устройствами для самозакрывания и уплотнениями в притворах двери эвакуационных выходов из коридоров в лестничные клетки на 1 и 2 этажах.
19. Обеспечить помещение столовой, предназначенной для одновременного пребывания более 50 чел., не менее, чем 2-мя нормативными эвакуационными выходами (двери открываются не по направлению выхода из здания).
20. Переработать и разместить планы эвакуации персонала и обучающихся из помещений учреждения в соответствии с требованиями норм и правил в области пожарной безопасности в связи проведенной перепланировкой.
21. Обеспечить на объекте защиты с ночным пребыванием людей наличие инструкции о порядке действий обслуживающего персонала на случай возникновения пожара в дневное и ночное время.
22. Обеспечить наличие ограждение, высотой не менее 1,2м., с перилами на лестнице высотой более 45см., ведущей из помещения холла 1 этажа.
23. Обеспечить устройство лестницы с числом ступеней не менее 3-х или пандуса на пути эвакуации на 1 этаже.
24. Оборудовать тамбур-шлюзы, устроенные в лестницах, соединяющих подвальный и первый этажи, подачей воздуха при пожаре.
25. Оборудовать лестницы, ведущие со 2-го этажа на 1-й ограждениями, высотой не менее 1,2м., с перилами.
26. Обеспечить высоту эвакуационных выходов из подвала непосредственно наружу не менее 1,9м.
27. Обеспечить ширину эвакуационных выходов из помещений подвала в коридор подвала не менее 0,8м.

28. Обеспечить высоту горизонтальных участков путей эвакуации в подвале не менее 2м.
29. Обеспечить ширину эвакуационных выходов с этажей здания не менее 0,8м.

IX. Дополнительные сведения с учетом особенностей объекта (территории) (при наличии)

Режимно-секретные органы на объекте отсутствуют

Приложение:

1. поэтажный план (схема) объекта (территории) с обозначением критических элементов объекта.
2. План (схема) охраны объекта (территории) с указанием контрольно-пропускных пунктов, постов охраны, инженерно-технических средств охраны.
3. Акт обследования и категорирования объекта (территории).

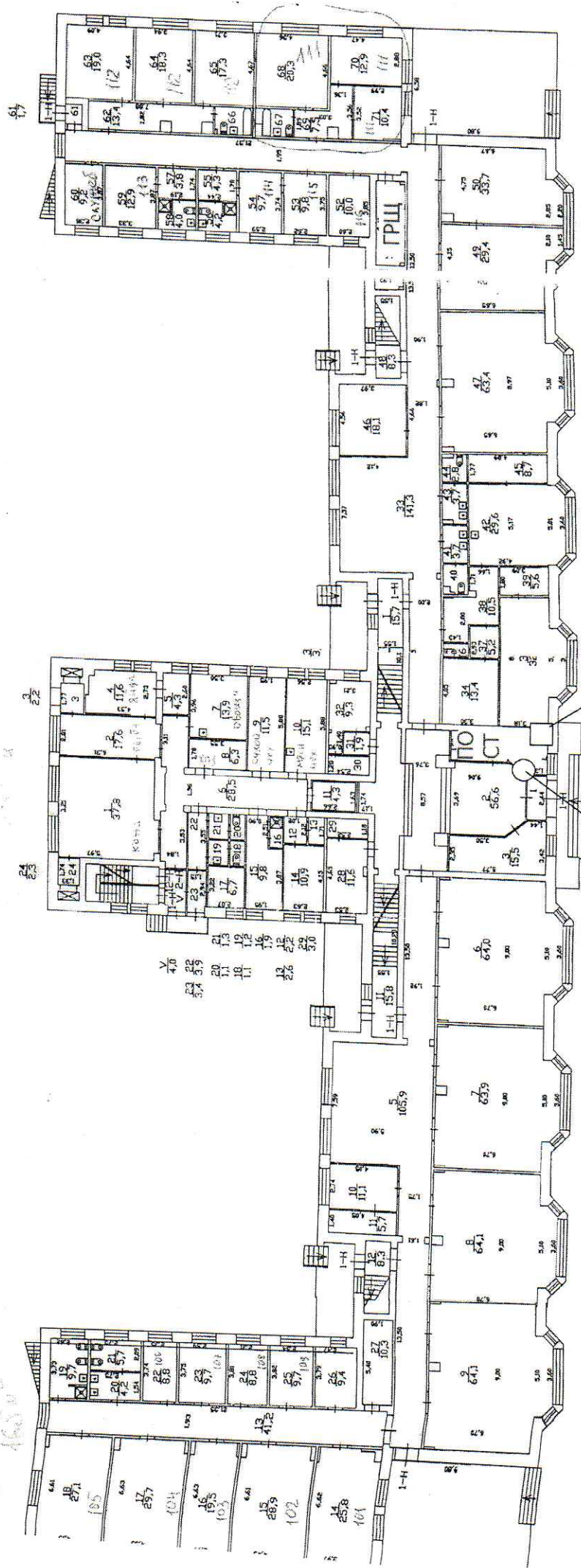
Руководитель объекта (территории)



Д.И. Рочев

ПЛАН ПЕРВОГО ЭТАЖА С ОБОЗНАЧЕНИЕМ КРИТИЧЕСКОГО ЭЛЕМЕНТА (ГРЩ) И ПОСТА ОХРАНЫ

С. 001007 2
16000



36
38

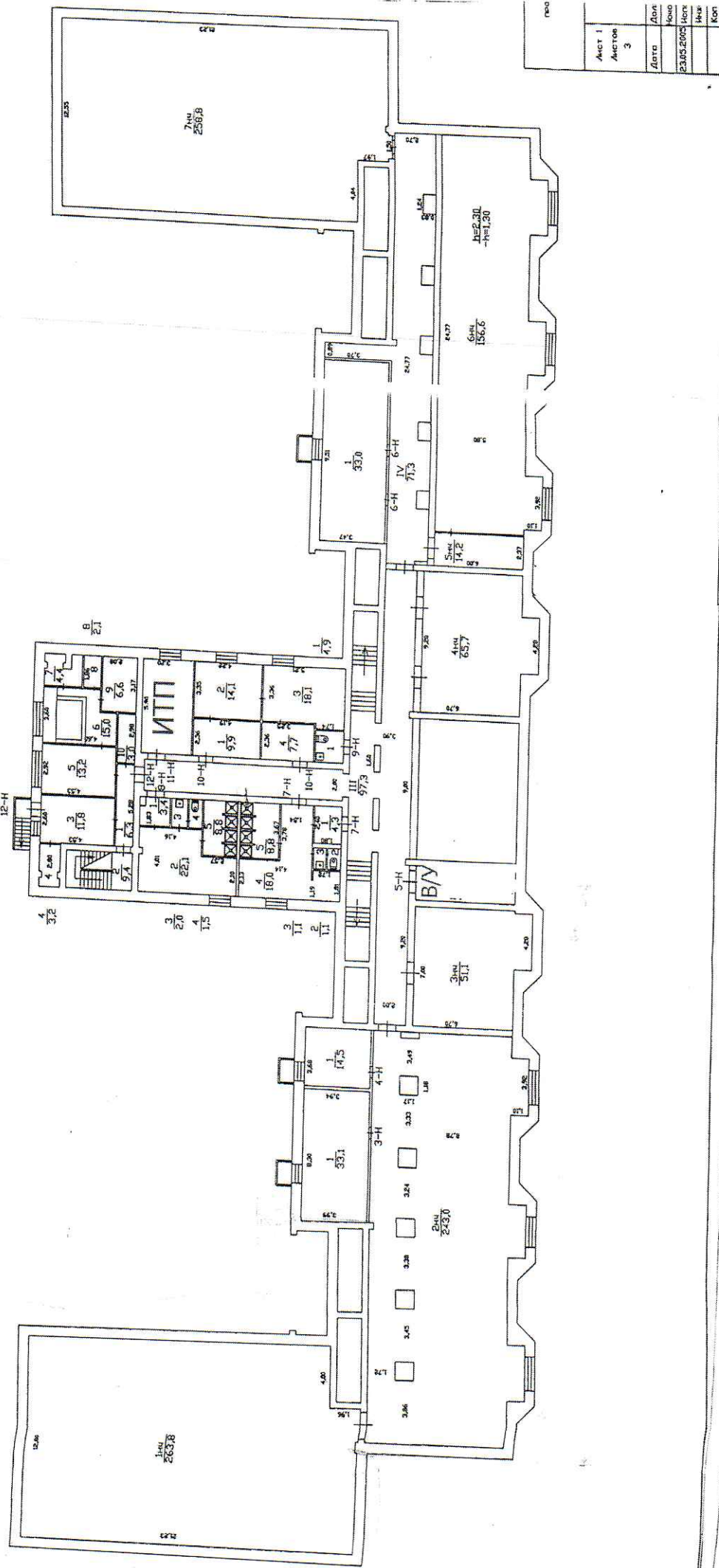
31

40
38

ПУЛЬТ С2000-4

КТС

План подвала с обозначением критических элементов ИТП, В/У



Лист	Всего листов	Дата	Исполнитель	Проверенный	Масштаб	Конт.
Лист 1	Листов 3					

СИТУАЦИОННЫЙ ПЛАН С ОБОЗНАЧЕНИЕМ УСТАНОВЛЕННЫХ ВИДЕОКАМЕР

